

федеральное государственное бюджетное образовательное учреждение  
 высшего образования  
 «Кемеровский государственный медицинский университет»  
 Министерства здравоохранения Российской Федерации  
 (ФГБОУ ВО КемГМУ Минздрава России)

**УТВЕРЖДАЮ:**  
 Проректор по учебной работе  
 к.м.н., доцент Шевченко О.А.  
 \_\_\_\_\_ 2017 г.



**РАБОЧАЯ ПРОГРАММА ДИСЦИПЛИНЫ**

**РЕГИОНАЛЬНЫЕ ОСОБЕННОСТИ ПРОФИЛАКТИКИ  
 СТОМАТОЛОГИЧЕСКИХ ЗАБОЛЕВАНИЙ У ВЗРОСЛЫХ**

<b>Специальность</b>	31.05.03 «Стоматология»
<b>Квалификация выпускника</b>	врач-стоматолог
<b>Форма обучения</b>	очная
<b>Факультет</b>	стоматологический
<b>Кафедра-разработчик рабочей программы</b>	детской стоматологии, ортодонтии и пропедевтики стоматологических заболеваний

Семестр	Трудоем- кость		Лек- ций, ч	Лаб. прак- тикум, ч	Практ. занятий ч	Клини- ческих практ. занятий ч	Семи- наров ч	СРС, ч	КР, ч	Экза- мен, ч	Форма промежу- точного контроля (экзамен/ зачет)
	зач. ед.	ч.									
V	1	36	6			18		12			
VI	1	36	6			18		12			зачет
<b>Итого</b>	<b>2</b>	<b>72</b>	<b>12</b>			<b>36</b>		<b>24</b>			<b>зачет</b>

Кемерово 2017

## **Лист изменений и дополнений РП**

Дополнения и изменения в рабочей программе дисциплины  
Региональные особенности профилактики стоматологических заболеваний у  
взрослых

На 2017 - 2018 учебный год.

<b>Перечень дополнений и изменений, внесенных в рабочую программу</b>
---

В рабочую программу вносятся следующие изменения:
---

- |  |
|--|
| <ol style="list-style-type: none"><li>1. ЭБС 2017 г.</li><li>2. В соответствии с приказом Минобрнауки РФ № 653 от 03.07.2017 внесены следующие виды профессиональной деятельности, к которым готовятся выпускники: профилактическая, диагностическая, организационно-управленческая.</li></ol> |
|--|


## 5 Учебно-методическое и информационное обеспечение дисциплины


### 5.1. Информационное обеспечение дисциплины

№ п/п	Наименование и краткая характеристика библиотечно-информационных ресурсов и средств обеспечения образовательного процесса, в том числе электронно-библиотечных систем и электронных образовательных ресурсов (электронных изданий и информационных баз данных)	Количество экземпляров, точек доступа
	<b>ЭБС:</b>	
1.	<b>Электронная библиотечная система «Консультант студента»</b> : [Электронный ресурс] / ООО «ИПУЗ» г. Москва. – Режим доступа: <a href="http://www.studmedlib.ru">http://www.studmedlib.ru</a> – карты индивидуального доступа.	1 по договору Срок оказания услуги 01.01.2017– 31.12.2017
2.	<b>Консультант врача. Электронная медицинская библиотека</b> [Электронный ресурс] / ООО ГК «ГЭОТАР» г. Москва. – Режим доступа: <a href="http://www.rosmedlib.ru">http://www.rosmedlib.ru</a> – с личного IP-адреса по логину и паролю.	1 по договору Срок оказания услуги 01.01.2017– 31.12.2017
3.	<b>Электронная библиотечная система «Букап»</b> [Электронный ресурс] / ООО «Букап» г. Томск. – Режим доступа: <a href="http://www.books-up.ru">http://www.books-up.ru</a> – через IP-адрес университета, с личного IP-адреса по логину и паролю.	1 по договору Срок оказания услуги 01.01.2017–31.12.2017
4.	<b>Электронная библиотечная система «Национальный цифровой ресурс «Рукопт»</b> [Электронный ресурс] / ИТС «Контекстум» г. Москва. – Режим доступа: <a href="http://www.rucont.ru">http://www.rucont.ru</a> – через IP-адрес университета.	1 по договору Срок оказания услуги 01.06.2015– 31.05.2018
5.	<b>Электронно-библиотечная система «ЭБС ЮРАЙТ»</b> [Электронный ресурс] / ООО «Электронное издательство ЮРАЙТ» г. Москва. – Режим доступа: <a href="http://www.biblio-online.ru">http://www.biblio-online.ru</a> – через IP-адрес университета, с личного IP-адреса по логину и паролю.	1 по договору Срок оказания услуги 01.01.2017– 31.12.2017
6.	<b>Информационно-справочная система «Кодекс» с базой данных № 89781 «Медицина и здравоохранение»</b> [Электронный ресурс] / ООО «КЦНТД». – г. Кемерово. – Режим доступа: лицензионный доступ по локальной сети университета.	1 по договору Срок оказания услуги 01.01.2017– 31.12.2017
7.	<b>Электронная библиотека КемГМУ</b> (Свидетельство о государственной регистрации базы данных N 2017621006 от 06.09.2017г.)	on-line

федеральное государственное бюджетное образовательное учреждение  
высшего образования

«Кемеровский государственный медицинский университет»  
Министерства здравоохранения Российской Федерации  
(ФГБОУ ВО КемГМУ Минздрава России)

  
УТВЕРЖДАЮ:  
Проректор по учебной работе  
к.м.н., доцент Шевченко О.А.  
2010 г.



## РАБОЧАЯ ПРОГРАММА ДИСЦИПЛИНЫ

### РЕГИОНАЛЬНЫЕ ОСОБЕННОСТИ ПРОФИЛАКТИКИ СТОМАТОЛОГИЧЕСКИХ ЗАБОЛЕВАНИЙ У ВЗРОСЛЫХ

**Специальность**

31.05.03 «Стоматология»

**Квалификация выпускника**

врач-стоматолог общей практики

**Форма обучения**

очная

**Факультет**

стоматологический

**Кафедра-разработчик рабочей программы**

детской стоматологии,  
ортодонтии и пропедевтики  
стоматологических заболеваний

Семестр	Трудоем- кость		Лек- ций, ч	Лаб. прак- тикум, ч	Практ. занятий ч	Клини- ческих практ. занятий ч	Семи- наров ч	СРС, ч	КР, ч	Экза- мен, ч	Форма промежу- точного контроля (экзамен/ зачет)
	зач. ед.	ч.									
V	1	36	6			18		12			
VI	1	36	6			18		12			зачет
<b>Итого</b>	<b>2</b>	<b>72</b>	<b>12</b>			<b>36</b>		<b>24</b>			<b>зачет</b>

# 1. ПАСПОРТ РАБОЧЕЙ ПРОГРАММЫ

## 1.1. Цели и задачи освоения модуля

**1.1.1. Целью** освоения модуля является формирование у студентов профессиональных компетенций, необходимых для проведения профилактики стоматологических заболеваний у населения на разных уровнях с использованием современных достижений медицинской науки и практики.

### 1.1.2. Задачи:

- **профилактическая деятельность:** предупреждение возникновения заболеваний среди населения путем проведения профилактических и противоэпидемиологических мероприятий; участие в проведении профилактических медицинских осмотров, диспансеризации, диспансерного наблюдения; проведение сбора и медико-статистического анализа информации о показателях стоматологической заболеваемости различных возрастно-половых групп населения и ее влияние на состояние их здоровья;
- **диагностическая деятельность:** диагностика стоматологических заболеваний и патологических состояний пациентов; диагностика неотложных состояний; проведение экспертизы временной нетрудоспособности и участие в иных видах медицинской экспертизы;
- **лечебная деятельность:** оказание стоматологической помощи в амбулаторных условиях и условиях дневного стационара; участие в оказании медицинской помощи при чрезвычайных ситуациях, в том числе в медицинской эвакуации;
- **реабилитационная деятельность:** участие в проведении медицинской реабилитации и санаторно-курортного лечения пациентов со стоматологическими заболеваниями;
- **психолого-педагогическая деятельность:** формирование у населения, пациентов и членов их семей мотивации, направленной на сохранение и укрепление своего здоровья и здоровья окружающих; обучение пациентов основным гигиеническим мероприятиям оздоровительного характера, способствующим профилактике возникновения стоматологических заболеваний и укреплению здоровья;
- **организационно-управленческая деятельность:** применение основных принципов организации оказания стоматологической помощи в медицинских организациях и их структурных подразделениях; создание в медицинских организациях стоматологического профиля благоприятных условий для пребывания пациентов и трудовой деятельности работников; ведение документации в сфере своей профессиональной деятельности; организация проведения медицинской экспертизы; участие в организации оценки качества оказания стоматологической помощи пациентам; соблюдение основных требований информационной безопасности;
- **научно-исследовательская деятельность:** анализ научной литературы и официальных статистических обзоров, участие в проведении статистического анализа и публичное представление полученных результатов; участие в решении отдельных научно-исследовательских и научно-прикладных задач в

области здравоохранения и медицинских наук по диагностике, лечению, медицинской реабилитации и профилактике.

## 1.2. Место дисциплины в структуре ООП ВО

1.2.1. Модуль «ДВ-5 Региональные особенности профилактики стоматологических заболеваний у взрослых» относится к дисциплине «Вариативная часть» профессионального цикла - С.3 образовательного стандарта высшего образования по направлению подготовки (специальности) 31.05.03. «Стоматология».

1.2.2. Для изучения дисциплины необходимы знания, умения и навыки, формируемые **предшествующими** дисциплинами/практиками:

**ДИСЦИПЛИНАМИ:** философия, культурология; психология, педагогика; правоведение; история медицины; экономика; иностранный язык; латинский язык; физика, математика; медицинская информатика; химия; биология; биологическая химия - биохимия полости рта; анатомия человека- анатомия головы и шеи; гистология, эмбриология, цитология, гистология, цитология – гистология полости рта; нормальная физиология – физиология челюстно-лицевой области; микробиология, вирусология – микробиология полости рта; иммунология, клиническая иммунология; патофизиология – патофизиология головы и шеи; патологическая анатомия – патологическая анатомия головы и шеи; гигиена; внутренние болезни, клиническая фармакология; медицина катастроф, безопасность жизнедеятельности; стоматология;

**ПРАКТИКАМИ:** помощник палатной и процедурной медицинской сестры;

1.2.3. Для изучения дисциплины необходимы знания, умения и навыки, формируемые **последующими** дисциплинами/практиками:

**ДИСЦИПЛИНАМИ:** биоэтика; фармакология; эпидемиологи; общественное здоровье и здравоохранение; общая хирургия, хирургические болезни; лучевая диагностика; инфекционные болезни, фтизиатрия; медицинская реабилитация, дерматовенерология; неврология; оториноларингология; офтальмология; психиатрия и наркология; судебная медицина; акушерство; педиатрия, стоматология, челюстно-лицевая хирургия; детская стоматология; ортодонтия и детское протезирование.

**ПРАКТИКАМИ:** помощник врача-стоматолога (гигиенист), помощник врача-стоматолога (хирурга), помощник врача-стоматолога (терапевта), помощник врача-стоматолога (ортопеда), помощник врача стоматолога (детского); преддипломная практика.

В основе преподавания модуля «Профилактика и коммунальная стоматология» лежат следующие виды профессиональной деятельности: профилактическая;

- диагностическая;
- лечебная;
- реабилитационная;
- психолого-педагогическая;
- организационно-управленческая;
- научно-исследовательская.

### 1.3. Компетенции обучающегося, формируемые в результате освоения модуля

В процессе освоения данной дисциплины студент формирует профессиональные компетенции при освоении ОП ВО, реализуемой ФГОС ВО:

Компетенции		Краткое содержание и структура компетенции. Характеристика обязательного порогового уровня			
Код	Содержание компетенции (или её части)	Иметь представления	Знать	Уметь	Владеть
ПК-1	Способностью и готовностью к осуществлению комплекса мероприятий, направленных на сохранение и укрепление здоровья, включающих в себя формирование здорового образа жизни, предупреждение возникновения и (или) распространения стоматологических заболеваний, роли стоматолога в формировании здорового образа жизни;	о здоровом образе жизни, предупреждении возникновения и (или) распространения стоматологических заболеваний, роли стоматолога в формировании здорового образа жизни;	цель, задачи и уровни внедрения профилактики в практическое здравоохранение; причины, условия возникновения и развития кариеса зубов и заболеваний пародонта у населения;	выбрать метод профилактики кариеса зубов, заболеваний пародонта, патологии прикуса у различных групп населения;	методами предупреждения кариеса временных и постоянных зубов; методами предупреждения заболеваний пародонта; методами предупреждения развития зубочелюстных аномалий; методами выявления ранних стадий стоматологических заболеваний;

ПК-2	Способностью и готовностью к проведению профилактических медицинских осмотров, диспансеризации и осуществлению диспансерного наблюдения за пациентами со стоматологической патологией.	о принципах диспансеризации населения у стоматолога;	алгоритм обследования челюстно-лицевой области;	проводить обследование челюстно-лицевой области на профилактических медицинских осмотрах;	навыком записи зубной формулы с регистрацией состояния зубов;
------	--	--	---	---	---

#### 1.4. Объем учебной дисциплины и виды учебной деятельности

Вид учебной работы	Трудоемкость всего		Семестры	
	в зачетных единицах (ЗЕ)	в академических часах (ч)	V	VI
Аудиторная работа, в том числе		72	36	36
Лекции (Л)	0,3	12	6	6
Лабораторные практикумы (ЛП)				
Практические занятия (ПЗ)				
Клинические практические занятия (КПЗ)	1,0	36	18	18
Семинары (С)				
Самостоятельная работа студента (СРС) в том числе НИРС	0,7	24	12	12
Промежуточная аттестация	зачет			зачет
	экзамен			
Экзамен/ зачет				
<b>ИТОГО</b>	<b>2,0</b>	<b>72</b>	<b>36</b>	<b>36</b>



## 2. СТРУКТУРА И СОДЕРЖАНИЕ ДИСЦИПЛИНЫ

Общая трудоемкость дисциплины составляет 2,0 зачетных единицы, 72 часа.

### 2.1. Учебно-тематический план модуля

№ п/п	Наименование разделов и тем	Семестр	Всего часов	Виды учебной работы					СРС	Формы текущего контроля
				Л	ЛП	ПЗ	КПЗ	С		
1	<b>Раздел 1. Эпидемиологический анализ стоматологической заболеваемости у взрослых Западносибирского региона.</b>	<b>V</b>	<b>36</b>	<b>6</b>	<b>-</b>	<b>-</b>	<b>18</b>	<b>-</b>	<b>12</b>	
2	<b>Тема 1.</b> Эпидемиологическое стоматологическое обследование взрослого населения Кемеровской области, этапы, методики. Регистрация и анализ результатов эпидемиологического обследования. Освоение методики проведения эпидемиологического обследования взрослого населения. Экология Кузбасского региона.	V	12	2	-	-	6	-	4	
3	<b>Тема 2.</b> Региональная программа профилактики стоматологических заболеваний, понятие, этапы, цель, задачи, выбор методов и средств. Персонал, участвующий в выполнении программы, материальное обеспечение. Организационные мероприятия по внедрению программы профилактики. Оценка уровня стоматологической помощи. Прогнозирование стоматологической заболеваемости. Уровни внедрения профилактических программ: индивидуальный, групповой, популяционный. Этапы планирования программ профилактики и их ситуационный анализ. Оценка эффективности программы.	V	12	2	-	-	6	-	4	

4	Тема 3. Региональные особенности разработки программ профилактики стоматологических заболеваний для беременных женщин.	V	12	2	-	-	6	-	4	Контрольная работа по разделу №1
5	Раздел 2. Программы профилактики стоматологических заболеваний для взрослых Западносибирского региона.	VI	36	6	-	-	18	-	12	
6	Тема 4. Региональные особенности разработки программ профилактики стоматологических заболеваний для пациентов с соматической патологией.	VI	12	2	-	-	6	-	4	Контрольная работа по разделу №2
7	Тема 5. Региональные особенности разработки программ профилактики стоматологических заболеваний для людей, работающих на предприятиях, связанных с профессиональными вредностями.	VI	12	2	-	-	6	-	4	
8	Тема 6. Особенности программ профилактики стоматологических заболеваний для пациентов с ограниченными возможностями, людей, проживающих в условиях неблагоприятной экологии, находящихся в условиях длительной изоляции и прочего контингента.	VI	12	2	-	-	6	-	4	зачет
9	<b>Экзамен/зачет</b>		<b>72</b>	<b>12</b>			<b>36</b>		<b>24</b>	
	<b>ВСЕГО</b>									

## 2.2. Лекционные (теоретические) занятия

№ п/п	Наименование раздела, тем дисциплины	Содержание лекционных занятий	Кол-во часов	Семестр	Результат обучения, формируемые компетенции
	Раздел 1. Эпидемиологический анализ стоматологической заболеваемости у взрослого населения Западносибирского региона.				

1.	Тема 1. Эпидемиологическое стоматологическое обследование взрослого населения Кемеровской области.	Лекция №1. Мировые стандарты эпидемиологии стоматологических заболеваний у взрослых. Эпидемиологический анализ стоматологической заболеваемости у взрослого населения Кемеровской области. Этапы, методики, регистрация и анализ результатов эпидемиологического обследования взрослого населения. Экология Кузбасского региона	2	V	ПК-1; ПК-2
2.	Тема 2. Понятие о региональной программе профилактики.	Лекция №2. Этапы, цель, задачи программы профилактики стоматологических заболеваний, выбор методов и средств. Персонал, участвующий в выполнении программы, материальное обеспечение. Оценка уровня стоматологической помощи. Оценка эффективности программы. Организационные мероприятия по внедрению программы профилактики. Прогнозирование стоматологической заболеваемости.	2	V	ПК-1; ПК-2
3.	Тема 3. Региональные особенности разработки программ профилактики стоматологических заболеваний для беременных женщин.	Лекция №3. Разработка региональной программы профилактики стоматологических заболеваний для беременных женщин. Уровни внедрения данной программы: индивидуальный, групповой, популяционный. Этапы планирования и ситуационный анализ.	2	V	ПК-1; ПК-2
Раздел 2. Программы профилактики стоматологических заболеваний для взрослого населения Западносибирского региона.					

4.	<p><b>Тема 4.</b> Региональные особенности разработки программ профилактики стоматологических заболеваний для пациентов с соматической патологией.</p>	<p><b>Лекция №4.</b> Разработка региональной программы профилактики стоматологических заболеваний для пациентов с соматической патологией. Уровни внедрения данной программы: индивидуальный, групповой, популяционный. Этапы планирования и ситуационный анализ.</p>	2	VI	ПК-1; ПК-2.
5.	<p><b>Тема 5.</b> Программы профилактики для людей, работающих на предприятиях, связанных с профессиональными вредностями.</p>	<p><b>Лекция №5.</b> Разработка региональной программы профилактики стоматологических заболеваний для людей, работающих на предприятиях, связанных с профессиональными вредностями. Уровни внедрения данной программы: индивидуальный, групповой, популяционный. Этапы планирования и ситуационный анализ.</p>	2	VI	ПК-1; ПК-2
6.	<p><b>Тема 6.</b> Особенности программ профилактики стоматологических заболеваний для пациентов с ограниченными возможностями, людей, проживающих в условиях неблагоприятной экологии, находящихся в условиях длительной изоляции и прочего контингента</p>	<p><b>Лекция №6.</b> Разработка региональной программы профилактики стоматологических заболеваний для пациентов с ограниченными возможностями, людей, проживающих в условиях неблагоприятной экологии, находящихся в условиях длительной изоляции и др. Уровни внедрения данной программы: индивидуальный, групповой, популяционный. Этапы планирования и ситуационный анализ.</p>	2	VI	ПК-1; ПК-2
<b>ИТОГО</b>			12	V-VI	ПК-1; ПК-2

### 2.3. Лабораторные практикумы

Лабораторные практикумы рабочей программой не предусмотрены.

#### 2.4. Практические занятия

Практические занятия рабочей программой не предусмотрены.

#### 2.5. Клинические практические занятия

№ п/п	Наименование раздела, тем дисциплины	Содержание клинических практических занятий	Кол-во часов	Семестр	Формы контроля	Результат обучения, формируемые компетенции
<b>Раздел 1. Эпидемиологический анализ стоматологической заболеваемости у взрослого населения Западносибирского региона.</b>						
1.	Тема 1. Эпидемиологическое стоматологическое обследование взрослого населения Кемеровской области.	Этапы эпидемиологического обследования взрослых, методики. Регистрация и анализ результатов эпидемиологического обследования. Освоение методики проведения эпидемиологического обследования взрослого населения. Экология Кузбасского региона.	6	V	предварительный, текущий	ПК-1; ПК-2
2.	Тема 2. Региональная программа профилактики стоматологических заболеваний у взрослых.	Понятие региональной программы профилактики, цель, задачи программы, выбор методов и средств. Этапы проведения, персонал, участвующий в выполнении программы, материальное обеспечение. Оценка уровня стоматологической помощи. Организационные мероприятия по внедрению программы профилактики. Прогнозирование стоматологической заболеваемости.	6	V	текущий	ПК-1; ПК-2

3.	<p>Тема 3. Региональные особенности разработки программ профилактики стоматологических заболеваний для беременных женщин.</p>	<p>Разработка региональной программы профилактики стоматологических заболеваний для беременных женщин. Уровни внедрения данной программы: индивидуальный, групповой, популяционный. Этапы планирования и ситуационный анализ. Гигиеническое обучение и воспитание. Особенности применения предметов и средств гигиены. Крайность санаций в зависимости от интенсивности кариеса. Коррекция пищевого поведения.</p>	6	V	текущий, рубежный	ПК-1; ПК-2
<p><b>Раздел 2. Программы профилактики стоматологических заболеваний для взрослого населения Западносибирского региона.</b></p>						
4.	<p>Тема 4. Региональные особенности разработки программ профилактики стоматологических заболеваний для пациентов с соматической патологией.</p>	<p>Разработка региональной программы профилактики стоматологических заболеваний для пациентов с соматической патологией. Уровни внедрения данной программы: индивидуальный, групповой, популяционный. Этапы планирования и ситуационный анализ. Особенности применения предметов и средств гигиены. Крайность санаций в зависимости от интенсивности кариеса. Коррекция пищевого поведения, соматическое здоровье и профилактика гингивита, пародонтита и вредных зависимостей.</p>	6	VI	предварительный, текущий	ПК-1; ПК-2

5.	<p>Тема 5. Программы профилактики для людей, работающих на предприятиях, связанных с профессиональными вредностями.</p>	<p>Разработка региональной программы профилактики стоматологических заболеваний для людей, работающих на предприятиях, связанных с профессиональными вредностями. Уровни внедрения данной программы: индивидуальный, групповой, популяционный. Этапы планирования и ситуационный анализ. Особенности применения предметов и средств гигиены. Кратность санаций в зависимости от интенсивности кариеса. Коррекция пищевого поведения.</p>	6	VI	текущий	ПК-1; ПК-2
6.	<p>Тема 6. Особенности программ профилактики стоматологических заболеваний для пациентов с ограниченными возможностями, людьми, проживающих в условиях неблагоприятной экологии, находящимся в условиях длительной изоляции и прочего контингента.</p>	<p>Разработка региональной программы профилактики стоматологических заболеваний для пациентов с ограниченными возможностями, людей, проживающих в условиях неблагоприятной экологии и находящихся в условиях длительной изоляции и прочего контингента. Уровни внедрения данной программы: индивидуальный, групповой, популяционный. Этапы планирования и ситуационный анализ. Особенности применения предметов и средств гигиены. Кратность санаций в зависимости от интенсивности кариеса. Коррекция пищевого поведения, соматическое здоровье и профилактика гингивита, пародонтита и вредных зависимостей.</p>	6	VI	текущий, рubeжный	ПК-1; ПК-2
<b>ИТОГО</b>				<b>36</b>	<b>V-VI</b>	<b>ПК-1; ПК-2</b>

## 2.6. Семинары

Семинары рабочей программой не предусмотрены.

## 2.7. Самостоятельная работа студентов

№ п/п	Наименование раздела, тем дисциплины	Вид СРС	Кол-во часов	Семестр	Формы контроля	Результат обучения, формируемые компетенции
<b>Раздел 1. Эпидемиологический анализ стоматологической заболеваемости у взрослого населения Западносибирского региона.</b>						
1.	Тема 1. Эпидемиологическое стоматологическое обследование взрослого населения Кемеровской области, этапы, методики. Регистрация и анализ результатов эпидемиологического обследования. Освоение методики проведения эпидемиологического обследования взрослого населения. Экология Кузбасского региона.	конспектирование основной и дополнительной литературы, использование ЭБС и интернет-ресурсов проработка лекционного материала решение заданий, выданных на практических занятиях	4	V	предварительный, текущий	ПК-1; ПК-2
2.	Тема 2. Региональная программа профилактики стоматологических заболеваний, понятие, этапы, цель, задачи, выбор методов и средств. Персонал,	конспектирование основной и дополнительной литературы, использование ЭБС и интернет-ресурсов проработка лекционного материала	4	V	текущий	ПК-1; ПК-2



<p>участвующий в выполнении программ, материальное обеспечение. Организационные мероприятия по внедрению программы профилактики. Оценка уровня стоматологической помощи. Прогнозирование стоматологической заболеваемости. Уровни внедрения профилактических программ: индивидуальный, групповой, популяционный. Этапы планирования программ профилактики и их ситуационный анализ. Оценка эффективности программы.</p>	<p>решение заданий, выданных на практических занятиях</p>			
<p>3. Тема 3. Региональные особенности разработки программ профилактики стоматологических заболеваний для беременных женщин.</p>	<p>конспектирование основной и дополнительной литературы, использование ЭБС и интернет-ресурсов</p> <p>4</p> <p>проработка лекционного материала</p> <p>решение заданий и задач, выданных на практических занятиях</p>	<p>V</p>	<p>текущий; рубежный</p>	<p>ПК-1; ПК-2</p>
<p><b>Раздел 2. Программы профилактики стоматологических заболеваний для взрослого населения Западносибирского региона.</b></p>				
<p>4. Тема 4. Региональные особенности разработки программ профилактики стоматологических заболеваний для пациентов с соматической патологией.</p>	<p>конспектирование основной и дополнительной литературы, использование ЭБС и интернет-ресурсов</p> <p>4</p> <p>проработка лекционного материала</p> <p>решение заданий и задач, выданных на практических занятиях</p>	<p>VI</p>	<p>предварительный, текущий</p>	<p>ПК-1; ПК-2</p>

5.	<p>Тема 5. Региональные особенности разработки программ профилактики стоматологических заболеваний для людей, работающих на предприятиях, связанных с профессиональными вредностями.</p>	<p>конспектирование основной и дополнительной литературы, использование ЭБС и интернет-ресурсов</p> <p>проработка лекционного материала</p> <p>решение заданий и задач, выданных на практических занятиях</p>	4	VI	текущий	ПК-1; ПК-2
6.	<p>Тема 6. Особенности программ профилактики стоматологических заболеваний для пациентов с ограниченными возможностями, людей, проживающих в условиях неблагоприятной экологии, находящихся в условиях длительной изоляции и прочего контингента</p>	<p>конспектирование основной и дополнительной литературы, использование ЭБС и интернет-ресурсов</p> <p>проработка лекционного материала</p> <p>решение заданий и задач, выданных на практических занятиях</p>	4	VI	текущий; рубежный	ПК-1; ПК-2
<b>ИТОГО</b>			24	V-VI		ПК-1; ПК-2

### 3. ОБРАЗОВАТЕЛЬНЫЕ ТЕХНОЛОГИИ

#### 3.1. Виды образовательных технологий

1. Лекции – визуализации.
2. Практические занятия/клинические практические занятия с элементами визуализации.
3. Работа с дополнительной литературой на электронных носителях.
4. Решение визуализированных тестовых заданий, клинических задач.

**Лекционные занятия** проводятся в специально выделенных для этого помещениях – лекционном зале. Все лекции читаются с использованием мультимедийного сопровождения и подготовлены с использованием программы Microsoft Power Point. Каждая тема лекции утверждается на совещании кафедры. Часть лекций содержат графические файлы в формате JPEG. Каждая лекция может быть дополнена и обновлена. Лекции хранятся на электронных носителях в учебно-методическом кабинете и могут быть дополнены и обновлены.

**Практические занятия/клинические практические занятия** проводятся на кафедре в учебных комнатах. Часть практических занятий проводится с мультимедийным сопровождением, цель которого – демонстрация клинического материала из архива кафедры. Архивные графические файлы хранятся в электронном виде, постоянно пополняются и включают в себя (мультимедийные презентации по теме занятия, клинические примеры, фотографии пациентов, схемы, таблицы, видеофайлы).

На клиническом практическом занятии студент может получить информацию из архива кафедры, записанную на электронном носителе (или ссылку на литературу) и использовать ее для самостоятельной работы. Визуализированные и обычные тестовые задания в виде файла в формате MS Word, выдаются преподавателем для самоконтроля и самостоятельной подготовки студента к занятию.

#### 3.2. Занятия, проводимые в интерактивной форме

Удельный вес занятий, проводимых в интерактивных формах, фактически составляет 24% от аудиторных занятий, т.е. 8,5 часов

№ п/п	Наименование раздела дисциплины	Вид учебных занятий	Кол-во часов	Методы интерактивного обучения	Кол-во часов
<b>Раздел 1. Эпидемиологический анализ стоматологической заболеваемости у взрослого населения Западносибирского региона.</b>					<b>2,5</b>
1	<b>Тема 1.</b> Эпидемиологическое стоматологическое обследование взрослого населения Кемеровской области, этапы, методики. Регистрация и анализ результатов эпидемиологического обследования. Освоение методики проведения эпидемиологического обследования взрослого населения. Экология Кузбасского региона.	КПЗ	1	опережающая самостоятельная работа, ролевые игры;	1,5
2	<b>Тема 2.</b> Региональная программа профилактики стоматологических заболеваний, понятие, этапы, цель, задачи, выбор методов и средств. Персонал, участвующий в выполнении программы, материальное обеспечение. Организационные мероприятия по внедрению программы	КПЗ	1	case-study;	1

№ п/п	Наименование раздела дисциплины	Вид учебных занятий	Кол-во часов	Методы интерактивного обучения	Кол-во часов
	профилактики. Оценка уровня стоматологической помощи. Прогнозирование стоматологической заболеваемости. Уровни внедрения профилактических программ: индивидуальный, групповой, популяционный. Этапы планирования программ профилактики и их ситуационный анализ. Оценка эффективности программы.				
<b>Раздел 2. Программы профилактики стоматологических заболеваний для взрослого населения Западносибирского региона.</b>					<b>6</b>
3	<b>Тема 4.</b> Программа профилактики стоматологических заболеваний у беременных.	КПЗ	2	опережающая самостоятельная работа; ролевые игры;	2
4.	<b>Тема 5.</b> Программы профилактики для людей, работающих на предприятиях, связанных с профессиональными вредностями.	КПЗ	2	опережающая самостоятельная работа; ролевые игры;	2
5.	<b>Тема 6.</b> Особенности программ профилактики стоматологических заболеваний для пациентов с ограниченными возможностями, людей, проживающих в условиях неблагоприятной экологии, находящихся в условиях длительной изоляции и прочего контингента.	КПЗ	2	опережающая самостоятельная работа; ролевые игры;	2
<b>Итого:</b>					<b>8,5</b>

#### 4. КОНТРОЛЬ И ОЦЕНКА РЕЗУЛЬТАТОВ ОСВОЕНИЯ МОДУЛЯ

##### 4.1. Виды и формы контроля знаний

Результаты освоения (знания, умения, владения)	Виды контроля	Формы контроля	Охватываемые разделы	Коэффициент весомости (%)
ПК-1; ПК-2; ПК-4; ПК-12	ПР-1, ПР-4	Предварительный контроль знаний;	1-2	17
	УО-1; УО-4; ПР-1; ПР-4, ТС-1;	Текущий контроль;		58
	УО-2	Рубежный контроль		17
	УО-3	Итоговая аттестация		8
<b>ИТОГО</b>				<b>100%</b>

#### Условные обозначения:

*УО – устный опрос: собеседование по вопросам (УО-1), коллоквиум (УО-2), зачет по дисциплине (УО-3), собеседование по ситуационным и клиническим задачам (УО-4).*

*(ПР) – письменные работы: тесты (ПР-1), опрос (ПР-4).*

*ТС – технические средства контроля: учебные задачи (ТС-1).*

## **4.2 Контрольно-диагностические материалы.**

### **Пояснительная записка по процедуре проведения итоговой формы контроля:**

**итоговый контроль** - письменная работа (тесты, задачи).

Письменная работа (тестирование) проводится в последний день занятий цикла. Письменная работа проводится и контролируется преподавателем, проводившим занятие в данной учебной группе.

К сдаче письменной работы допускаются студенты, не имеющие пропусков практических занятий.

В качестве критерия оценки тестового контроля предлагается исходить из количества правильных ответов, данных студентом на 100 тестовых заданий. При этом: - 71% и более правильных ответов соответствует оценке «зачтено», - менее 71 % правильных ответов соответствует оценке «не зачтено».

#### **4.2.1. Список вопросов для подготовки к зачёту или экзамену (в полном объеме):**

1. Профилактика стоматологических заболеваний: цель, задачи и методы. Уровни внедрения профилактики в практическом здравоохранении. Опыт зарубежных стран и России в профилактической и коммунальной стоматологии.
2. Понятие эпидемиологического обследования. Цели и задачи эпидемиологического обследования населения;
3. Организационные формы плановой санации у детей. Плановая лечебно-профилактическая, стоматологическая санация – основная часть диспансерного обслуживания детей у стоматолога.
4. Понятие «Распространенность заболевания». Особенности проведения эпидемиологического обследования населения. Калибровка специалистов для проведения эпидемиологического обследования.
5. Диспансеризация детей у стоматолога. Принципы организации диспансеризации детей грудного, дошкольного и школьного возраста.
6. Методы проведения эпидемиологического обследования. Разведочный метод. Группы эпидемиологического обследования населения
7. Гигиеническое воспитание и обучение гигиене дошкольников. Организация и проведение «уроков гигиены» в детских коллективах (детских садах).
8. Гигиеническое воспитание и обучение населения, исполнители и содержание работы в детских дошкольных учреждениях.
9. Гигиеническое воспитание и обучение гигиене у школьников. Организация и проведение «уроков гигиены» в детских коллективах (школах).
10. Санитарное просвещение в стоматологии: цель, объекты, виды, средства, формы, методы проведения.

11. Особенности проведения профилактических мероприятий у различных контингентов населения. Профилактика стоматологических заболеваний у лиц с соматической патологией.
12. Значение санитарного просвещения будущих родителей в профилактике зубочелюстных аномалий у детей. Роль нормализации функций смыкания губ, глотания и жевания в предупреждении зубочелюстных аномалий у детей.
13. Особенности проведения профилактических мероприятий у различных контингентов населения. Профилактика стоматологических заболеваний у лиц с ограниченными возможностями.
14. Профилактика стоматологических заболеваний у беременных как основа стоматологического здоровья детей раннего возраста. Суть антенатальной профилактики.
15. Диспансеризация пациентов с общесоматической патологией.
16. Содержание и особенности проведения стоматологического просвещения в женских консультациях, комнатах здорового ребенка. Персонал, участвующий в проведении работы по санитарно-профилактическому просвещению.
17. Общая характеристика изменений в полости рта при сопутствующей патологии. Изменения, происходящие в организме пациента с общесоматической патологией, краткая характеристика. Определение границы возможного стоматологического вмешательства в зависимости от общего состояния пациента.
18. Содержание и особенности проведения стоматологического просвещения в детских садах, школах, стоматологических поликлиниках. Персонал, участвующий в проведении работы по санитарно-профилактическому просвещению.
19. Обоснование профилактики стоматологических заболеваний у лиц при длительной изоляции в замкнутом пространстве. Общие понятия об экстремальных факторах. Влияние факторов космического полета на микрофлору и специфическую резистентность организма.
20. Особенности проведения профилактики стоматологических заболеваний среди различных возрастных групп населения. Онкологическая настороженность на стоматологическом приеме.
21. Обоснование профилактики стоматологических заболеваний для рабочих предприятий, связанных с профессиональными вредностями. Возможные профессиональные вредности. Воздействие тяжелых металлов на организм человека.
22. Стоматологическое просвещение по вопросам гигиены полости рта: индивидуальные и групповые беседы с детьми различного возраста, их родителями о правилах чистки зубов и выборе средств гигиены.
23. Особенности проведения профилактических мероприятий с учетом воздействия профессиональных вредностей. Организационные мероприятия.
24. Диспансеризация как метод улучшения здоровья населения. Контингент: беременные, дети, подростки, военнослужащие, пациенты с соматической патологией, работники вредных производств.
25. Групповая профилактика кариеса зубов и заболеваний пародонта школьников. Организация и проведение групповой профилактики в школе.

#### **4.2.2. Тестовые задания предварительного контроля (примеры):**

Укажите номер правильного ответа

01. Период грудного возраста составляет:
1. от 0 до 6 мес.;
  2. период грудного вскармливания;
  3. **первый год жизни;**
  4. период до прорезывания первого зуба.
02. Верхняя челюсть ребенка при рождении содержит фолликулов
1. фолликулов нет;
  2. иногда 6 или 8;
  3. 10;
  4. **18.**
03. Значение рН зубного налета, оценивается как критическое:
1. более 7,5;
  2. 7,0 – 7,5;
  3. 6,5 – 7,0;
  4. **5,5 – 6,0.**
04. Оптимальная концентрация фторидов в питьевой воде, рекомендуемая ВОЗ для региона Кемеровской области является:
1. 0,8 мкг/л;
  2. **1 мг/л;**
  3. 1,2 мг/л;
  4. 1 мкг/л.
05. При определении индекса гигиены РНР зубной налет оценивают по:
1. кариесогенности;
  2. интенсивности окрашивания;
  3. локализации;
  4. толщине.

#### **4.2.3. Тестовые задания текущего контроля (примеры):**

1. Основным методом для выявления заболеваний пародонта при диспансеризации взрослых у участкового стоматолога является:
- 1) осмотр
  - 2) проба Шиллера
  - 3) рентгенологические исследования
  - 4) генеалогический анамнез
2. Из перечисленных факторов при кариесе зубов носят агрессивный характер:
- 1) нарушение минерального обмена в организме
  - 2) нарушение белкового обмена, т.е. при этом страдает белковая матрица твердых тканей зуба
  - 3) микроорганизмы полости рта, зубной налет и углеводы;
  - 4) недоедание;
3. Ключевой возрастной группой для оценки состояния тканей пародонта является возраст:

- 1) 6;
- 2) 12;
- 3) 15;
- 4) 35-44.

#### **4.2.4. Тестовые задания промежуточного контроля (примеры):**

001. Эпидемиологическое обследование – это

- a) **изучение стоматологической заболеваемости населения разных возрастных групп.**
- b) оценка стоматологического статуса пациента.
- c) анализ климатогеографических условий региона.
- d) сравнение показателей интенсивности и распространенности кариеса.

002. Эпидемиологическое обследование рекомендуется проводить

- a) 1 раз в 3 года.
- b) 2 раза в год.
- c) **1 раз в 5 лет.**
- d) 3 раза в 5 лет.

003. Целью комплексной региональной программы профилактики основных стоматологических заболеваний у детей является

- a) изменение показателей интенсивности и распространенности.
- b) **стабилизация распространенности основных стоматологических заболеваний при снижении их интенсивности.**
- c) изменение мотиваций у населения к профилактике стоматологических заболеваний.
- d) повышение обращаемости населения за лечебно-профилактической помощью.

004. За планирование и внедрение программ профилактики ответственны

- a) гигиенисты стоматологические.
- b) детские стоматологи.
- c) преподаватели стоматологических кафедр ВУЗа.
- d) **главные врачи различных уровней.**

005. Предприятия по производству алюминия, эмалей, стекла, керамики, стали, фосфорных удобрений являются источниками загрязнения атмосферы

- a) **фторсодержащими веществами.**
- b) фенолами.
- c) серного ангидрида.
- d) соединениями серы.

#### **4.2.5. Ситуационные клинические задачи (примеры):**

##### **Задача 1**

В питьевой воде в одном из районов Кемеровской области обнаружено повышенное содержание фтора (6 мг/л).

##### **Вопросы:**

1. При проведении региональной программы профилактики стоматологических



заболеваний будут ли учитываться эти данные?

2. Какие средства индивидуального ухода за полостью рта нужно рекомендовать жителям района?
3. В чем будет заключаться профилактика стоматологических заболеваний?
4. Составьте план действий для гигиениста стоматологического.

#### Эталон ответа к задаче № 1

1. Данные о количестве фтора в питьевой воде всегда учитываются при проведении региональных программ профилактики стоматологических заболеваний.
2. Жителям района нужно рекомендовать средства индивидуального ухода за полостью рта без фтора.
3. Профилактика стоматологических заболеваний (флюороза) включает комплекс мероприятий на муниципальном и индивидуальном уровнях. Муниципальные методы профилактики: замена источников водоснабжения, дефторирование воды. Индивидуальные методы профилактики: питание ребенка (исключение из рациона продуктов с высоким содержанием фтора); гигиена полости рта (применять кальций-фосфат содержащие зубные пасты); вывоз ребенка на летний период из очага эндемии; специальные методы по согласованию с педиатром (назначение глицерофосфата кальция, с 2-3 летнего возраста назначение иммуностимулирующих препаратов, витаминно-минеральных комплексов с кальцием, фосфатами и витамином D); дефторирование воды в домашних условиях (кипячение вод и отстаивание её в течение 5-10 мин, замораживание воды).
4. Гигиенист стоматологический обучает родителей и детей правильно ухаживать за полостью рта, рекомендует индивидуальные средства и предметы, проводит контролируемую чистку зубов, дает рекомендации по дефторированию воды в домашних условиях, проводит беседы с родителями, учителями, воспитателями и детьми.

#### 4.2.5. Список тем рефератов:

- Профилактика стоматологических заболеваний: цель, задачи и методы. Уровни внедрения профилактики в практическом здравоохранении. Опыт зарубежных стран и России в профилактической и коммунальной стоматологии.
- Климатогеографические особенности Кемеровской области. Состояние воздуха, водоисточников, почвы. Промышленные предприятия области, вредные выбросы, их влияние на организм.
- Понятие «эпидемиология». Интенсивность и распространенность основных стоматологических заболеваний среди детского населения области.
- Связь соматического здоровья взрослого населения с основными стоматологическими заболеваниями.
- Экзогенная и эндогенная профилактика кариеса. Средства, методики проведения, сроки.
- Профилактика заболеваний пародонта.

## Критерии оценок по дисциплине

Характеристика ответа	Оценка ECTS	Баллы в РС	Оценка итоговая
<p>Дан полный, развернутый ответ на поставленный вопрос, показана совокупность осознанных знаний по дисциплине, проявляющаяся в свободном оперировании понятиями, умении выделить существенные и несущественные его признаки, причинно-следственные связи. Знания об объекте демонстрируются на фоне понимания его в системе данной науки и междисциплинарных связей. Ответ формулируется в терминах науки, изложен литературным языком, логичен, доказателен, демонстрирует авторскую позицию студента.</p>	A	100-96	5 (5+)
<p>Дан полный, развернутый ответ на поставленный вопрос, показана совокупность осознанных знаний по дисциплине, доказательно раскрыты основные положения темы; в ответе прослеживается четкая структура, логическая последовательность, отражающая сущность раскрываемых понятий, теорий, явлений. Знания об объекте демонстрируются на фоне понимания его в системе данной науки и междисциплинарных связей. Ответ изложен литературным языком в терминах науки. Могут быть допущены недочеты в определении понятий, исправленные студентом самостоятельно в процессе ответа.</p>	B	95-91	5
<p>Дан полный, развернутый ответ на поставленный вопрос, доказательно раскрыты основные положения темы; в ответе прослеживается четкая структура, логическая последовательность, отражающая сущность раскрываемых понятий, теорий, явлений. Ответ изложен литературным языком в терминах науки. В ответе допущены недочеты, исправленные студентом с помощью преподавателя.</p>	C	90-86	4 (4+)
<p>Дан полный, развернутый ответ на поставленный вопрос, показано умение выделить существенные и несущественные признаки, причинно-следственные связи. Ответ четко структурирован, логичен, изложен литературным языком в терминах науки. Могут быть допущены недочеты или незначительные ошибки, исправленные студентом с помощью преподавателя.</p>	C	85-81	4
<p>Дан полный, развернутый ответ на поставленный вопрос, показано умение выделить существенные и несущественные признаки, причинно-следственные связи. Ответ четко структурирован, логичен, изложен в терминах науки. Однако, допущены незначительные ошибки или недочеты, исправленные студентом с помощью «наводящих» вопросов преподавателя.</p>	D	80-76	4 (4-)
<p>Дан полный, но недостаточно последовательный ответ на поставленный вопрос, но при этом показано умение выделить существенные и несущественные признаки и причинно-следственные связи. Ответ логичен и изложен в терминах науки. Могут быть допущены 1-2 ошибки в определении основных понятий, которые студент</p>	E	75-71	3 (3+)

затрудняется исправить самостоятельно.			
Дан недостаточно полный и недостаточно развернутый ответ. Логика и последовательность изложения имеют нарушения. Допущены ошибки в раскрытии понятий, употреблении терминов. Студент не способен самостоятельно выделить существенные и несущественные признаки и причинно-следственные связи. Студент может конкретизировать обобщенные знания, доказав на примерах их основные положения только с помощью преподавателя. Речевое оформление требует поправок, коррекции.	E	70-66	3
Дан неполный ответ, логика, и последовательность изложения имеют существенные нарушения. Допущены грубые ошибки при определении сущности раскрываемых понятий, теорий, явлений, вследствие непонимания студентом их существенных и несущественных признаков и связей. В ответе отсутствуют выводы. Умение раскрыть конкретные проявления обобщенных знаний не показано. Речевое оформление требует поправок, коррекции.	E	65-61	3 (3-)
Дан неполный ответ, представляющий собой разрозненные знания по теме вопроса с существенными ошибками в определениях. Присутствуют фрагментарность, нелогичность изложения. Студент не осознает связь данного понятия, теории, явления с другими объектами дисциплины. Отсутствуют выводы, конкретизация и доказательность изложения. Речь неграмотна. Дополнительные и уточняющие вопросы преподавателя не приводят к коррекции ответа студента не только на поставленный вопрос, но и на другие вопросы дисциплины.	Fx	60-41	2 Требуется пересдача
Не получены ответы по базовым вопросам дисциплины.	F	40-0	2 Требуется повторное изучение материала

### 4.3. Оценочные средства, рекомендуемые для включения в фонд оценочных средств итоговой государственной аттестации (ГИА)

#### Пример тестовых заданий

#### ЭПИДЕМИОЛОГИЯ СТОМАТОЛОГИЧЕСКИХ ЗАБОЛЕВАНИЙ ЭТО

- 1) раздел стоматологии, изучающий закономерности возникновения и распространения стоматологических заболеваний с целью разработки программ профилактики;
- 2) раздел стоматологии, изучающий этиологию стоматологических заболеваний;
- 3) наука о причинах заболевания;
- 4) наука о механизме развития болезней полости рта;
- 5) профилактический раздел стоматологии.

ВОЗ РЕКОМЕНДУЕТ ПРОВОДИТЬ ЭПИДЕМИОЛОГИЧЕСКИЕ ИССЛЕДОВАНИЯ

- 1) в одной возрастной группе, но на большом количестве пациентов;
- 2) в 3 возрастных группа;
- 3) **в 8 возрастных группах;**
- 4) среди школьников и подростков;
- 5) среди детей, беременных и взрослых, работающих на вредных предприятиях;

#### ТЕПЛОЭЛЕКТРОСТАНЦИИ, ВМЕСТЕ С ДЫМОМ ВЫБРАСЫВАЮТ В ВОЗДУХ

- 1) оксиды азота;
- 2) соединения серной кислоты;
- 3) сажу, формальдегиды;
- 4) **сернистый и углекислый газ;**
- 5) большое количество фторидов;

#### ГОРЕНИЕ ТЕРРИКОНОВ СОПРОВОЖДАЕТСЯ ВЫДЕЛЕНИЕМ

- 1) соединений фтора;
- 2) **окси углерода, сернистого газа и продуктов возгонки смолистых веществ;**
- 3) окиси углерода;
- 4) окиси алюминия и окиси азота;
- 5) твердой взвеси свинца;

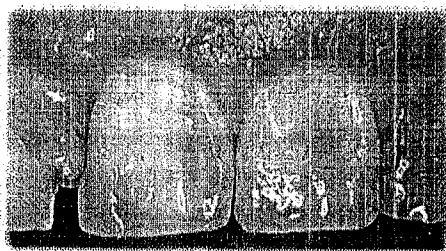
#### ТЯЖЕЛЫЕ МЕТАЛЛЫ (РТУТЬ, СВИНЕЦ, КАДМИЙ, ЦИНК, МЕДЬ, МЫШЬЯК)

- 1) вредно влияют на кровеносную систему;
- 2) не накапливаются в организме человека;
- 3) **могут накапливаться в слюнных железах и слизистых оболочках полости рта;**
- 4) изменяют вкусовые ощущения человека;
- 5) приводят к возникновению кариеса жевательной поверхности постоянных зубов.

#### Пример клинической задачи

В стоматологическую клинику обратилась женщина 36 лет с жалобами на образования углублений на вестибулярных поверхностях передних зубов и кровоточивость десен при чистке зубов.

Из анамнеза: много лет находится на учете у гастроэнтеролога по поводу хронического гастрита. Санирует полость рта нерегулярно, постоянно соблюдает диету и принимает препараты для повышения кислотности желудочного сока.



#### Задания:

Поставьте диагноз. Подберите средства и предметы гигиены по уходу за полостью рта. Составьте индивидуальный план лечебно - профилактических мероприятий.

#### Эталон ответа:

**Диагноз:** Эрозия эмали 2 степень.

**Рекомендуемые средства гигиены:** лечебно-профилактические пасты «Parodontax с фтором», «Ремодент», с минеральными веществами, «Oral-B sensitive» при появлении

гиперчувствительности. Ополаскиватель для десен и зубов с экстрактом ромашки и березовым соком на отваре трав «Лесной бальзам» для ежедневного применения 2 раза в день, чередуя с использованием ополаскивателя ELMEX «Сенситив плюс».

**Рекомендуемые предметы гигиены:** Использование щетки «Curaprox 5460 Ultra Soft» в сочетании с монопучковой щеткой «Curaprox 1009 Single». Использование вощенного флосса «Oral - B» 2 раза в день, скребок для языка.

**План лечебно-профилактических мероприятий:** 1. Санация полости рта, санитарное просвещение о правилах приема кислой пищи и препаратов, повышающих кислотность ЖКТ 2. Профессиональная гигиена полости рта; 3. Местная реминерализующая терапия препаратом GC Tooth Mousse на капле и в домашних условиях на ночь в течение 2 недель; 4. Применение препаратов кальция и фосфора, витаминно-минеральных комплексов «Супрадин» по 1 таблетке в день во время приема пищи, курс 1-2 месяца; 5. Реставрация эрозии с помощью композита светового отверждения, виниров или искусственной коронки.

Рекомендовано проводить контрольные осмотры 1 раз в полгода.

## 5. ИНФОРМАЦИОННОЕ И УЧЕБНО-МЕТОДИЧЕСКОЕ ОБЕСПЕЧЕНИЕ ДИСЦИПЛИНЫ

### 5.1. Информационное обеспечение дисциплины

№ п/п	Наименование и краткая характеристика библиотечно-информационных ресурсов и средств обеспечения образовательного процесса, в том числе электронно-библиотечных систем и электронных образовательных ресурсов (электронных изданий и информационных баз данных)	Количество экземпляров, точек доступа
<b>ЭБС:</b>		
1.	Электронная библиотечная система «Консультант студента» Электронная библиотека медицинского вуза: [Электронный ресурс] / Издательская группа «ГЭОТАР-Медиа. – М., 2016. – Режим доступа: <a href="http://www.studmedlib.ru">http://www.studmedlib.ru</a> карты индивидуального доступа.	1 по договору
2.	Консультант врача. Электронная медицинская библиотека [Электронный ресурс] / ООО ГК «ГЭОТАР». – М., 2016. – Режим доступа: <a href="http://www.rosmedlib.ru">http://www.rosmedlib.ru</a> карты индивидуального доступа.	1 по договору
3.	Электронная библиотечная система «Национальный цифровой ресурс «Рукопт» [Электронный ресурс] / Консорциум «Контекстум». – М., 2016. – Режим доступа: <a href="http://www.rucont.ru">http://www.rucont.ru</a> через IP-адрес академии.	1 по договору
4.	Информационно-справочная система «Медицина и здравоохранение» [Электронный ресурс] / Консорциум «Кодекс». – СПб., 2016. – Режим доступа: сетевой офисный вариант по IP-адресу академии.	1 по договору
5.	«Электронно-библиотечная система «ЭБС ЮРАЙТ» [Электронный ресурс] / ООО «Электронное издательство ЮРАЙТ». – Котельники, 2016. – Режим доступа: <a href="http://www.biblio-online.ru">http://www.biblio-online.ru</a> с любого компьютера академии, подключенного к сети Интернет; с личного IP-адреса по логину и паролю.	1 по договору
<b>Интернет-ресурсы:</b>		
6.	Электронные версии конспектов лекций на официальном сайте Университета в разделе кафедра детской стоматологии, ортодонтии и пропедевтики стоматологических заболеваний	

7.	<a href="http://www.edentworld.ru/eDentWorld">http://www.edentworld.ru/eDentWorld</a> – стоматологический портал. Новости, статьи, советы специалистов, рефераты для студентов медиков.	
8.	<a href="http://www.dentist.ru/">http://www.dentist.ru/</a> Стоматологическая ассоциация России. Новости науки. Публикации для пациентов и специалистов.	
9.	<a href="http://www.ozon.ru/">http://www.ozon.ru/</a> - Стоматология, книги.	
10.	<a href="http://www.webmedinfo.ru/">http://www.webmedinfo.ru/</a> - Стоматологическая литература.	
11.	<a href="http://stomlit.info/">http://stomlit.info/</a> - Литература для стоматолога	
12.	<a href="http://www.geotar-med.ru/">http://www.geotar-med.ru/</a> Издательская группа «Геотар-Медиа». Учебники и учебные пособия для студентов медицинских вузов, колледжей, училищ. Руководства для врачей.	
13.	<a href="http://www.ncbi.nlm.nih.gov/PubMed">http://www.ncbi.nlm.nih.gov/PubMed</a> . доступ к Medline, через систему PubMed.	
14.	<a href="http://www.stomatology.ru/">http://www.stomatology.ru/</a> PCП – российский стоматологический портал	
15.	<a href="http://www.stomstudent.ru/">http://www.stomstudent.ru/</a> - Сайт для студентов стоматологов.	
<b>Компьютерные презентации:</b>		
16.	Эпидемиологическое стоматологическое обследование взрослого населения Кемеровской области.	1
17.	Принципы разработки, внедрения и оценки эффективности программ профилактики стоматологических заболеваний.	1
18.	Региональные особенности разработки программ профилактики стоматологических заболеваний для беременных женщин.	1
19.	Разработка региональной программы профилактики стоматологических заболеваний для детей раннего возраста, дошкольников и детей школьного возраста. Уровни внедрения: индивидуальный, групповой, популяционный. Этапы планирования и ситуационный анализ.	1
20.	Региональные особенности разработки программ профилактики стоматологических заболеваний для пациентов с соматической патологией.	1
21.	Программы профилактики стоматологических заболеваний Кузбасса.	1
<b>Электронные версии конспектов лекций:</b>		
22.	Эпидемиологическое стоматологическое обследование взрослого населения Кемеровской области.	1
23.	Принципы разработки, внедрения и оценки эффективности программ профилактики стоматологических заболеваний.	1
24.	Региональные особенности разработки программ профилактики стоматологических заболеваний для беременных женщин.	1
25.	Разработка региональной программы профилактики стоматологических заболеваний для детей раннего возраста, дошкольников и детей школьного возраста. Уровни внедрения: индивидуальный, групповой, популяционный. Этапы планирования и ситуационный анализ.	1
26.	Региональные особенности разработки программ профилактики стоматологических заболеваний для пациентов с соматической патологией.	
27.	Программы профилактики стоматологических заболеваний Кузбасса.	

## 5.2. Учебно-методическое обеспечение модуля

№ п/п	Библиографическое описание рекомендуемого источника литературы	Шифр библиотеки Университета	Гриф	Число экземпляров в библиотеке	Число студентов на данном потоке
<b>Основная литература</b>					
1.	Терапевтическая стоматология [Электронный ресурс] : учебник для студентов высшего профессионального образования, обучающихся по специальности 060201.65 "Стоматология" по дисциплине "Терапевтическая стоматология" : в 3-х ч. - Москва : ГЭОТАР-Медиа. Ч. 3 : Заболевания слизистой оболочки полости рта / под ред. Г. М. Барера. - 2-е изд., доп. и перераб. - 2015. - 255 с. . – URL : ЭБС «Консультант студента. Электронная библиотека медицинского вуза» www.studmedlib.ru				80
2.					
3.					
<b>Дополнительная литература</b>					
4.	Детская терапевтическая стоматология: [учебное пособие] / под ред. Л. П. Кисельниковой. - М.: Литтерра, 2010. - 206 с.	616.31 Д 386	УМО	15	80
5.	Детская терапевтическая стоматология. Национальное руководство. Под редакцией акад. РАМН В.К. Леонтьева, проф. Л.П. Кисельниковой. – Москва, 2010 – 896 с.	616.31 Д 386		30	80
6.	Руле, Жан-Франсуа Профессиональная профилактика в практике стоматолога: монография / Жан-Франсуа Руле, Стефан Циммер; пер. с нем. под общ. ред. С. Б. Улитовского, С. Т. Пыркова. - М.: МЕДпресс-информ, 2010. - 367 с	616.31 Р 858		15	80
<b>Методические разработки кафедры</b>					
7.	Лошакова Л.Ю. Курс лекций по актуальным вопросам детской стоматологии: учебное пособие / Л.Ю. Лошакова, А.И. Пылков; ГОУ ВПО КемГМА Росздрава.- Кемерово: КемГМА, 2011.- 187 с.				80

8.	Лошакова, Л. Ю. Комплексная региональная программа профилактики стоматологических заболеваний у детей Кемеровской области: методические рекомендации / Л. Ю. Лошакова, Г. И. Лахмотко; Кемеровская государственная медицинская академия. - Кемерово: КемГМА, 2011. - 35 с.	616.31 Л 816		10	80
9.	Лошакова, Л. Ю. Гигиеническое просвещение, обучение и воспитание по вопросам ухода за полостью рта у детей до 3-х лет: методические рекомендации / Л. Ю. Лошакова; Кемеровская государственная медицинская академия. - Кемерово: КемГМА, 2011. - 30 с.	616.31 Л 816		10	80
9.	Лошакова Л.Ю. Применение фторидов в стоматологии: медицинские и организационные аспекты / Л. Ю. Лошакова [и др.]; Кемеровская государственная медицинская академия. - Кемерово, КемГМА, 2007. - 176 с.	616.31 П 764		2	80



## 6. МАТЕРИАЛЬНО-ТЕХНИЧЕСКОЕ ОБЕСПЕЧЕНИЕ МОДУЛЯ ДИСЦИПЛИНЫ

Занятия проводятся на следующих базах:

1. фармацевтического корпуса КемГМУ, пр. Октябрьский 16а;
2. ГКСП №11, пр. Ленинградский, д. 41;
3. школа №35, пр. Октябрьский, д. 40а.

### Краткое описание баз кафедр

Местонахождение	Вместимость, чел.	Общая площадь	Наименование оборудования, количество, год ввода в эксплуатацию	Инвентарный номер
1	2	3	4	5
Лечебный кабинет № 105				
г. Кемерово, пр. Октябрьский 16А. Фармацевтический корпус	10	36	Установка стоматологическая Smile – 1 шт., 2009	14101040000000317
			Установка стоматологическая AZIMUT 300B – 1 шт., 2008	
			Ультравиол (для дезинфекции) – 1 шт., 2004	01353249
			Ультравиол (для дезинфекции) – 1 шт., 2008	01353251
			Гласперлен (для стерилизации) – 1 шт., 2004	1410104000000098
			Лампа полимеризационная LITEX680A – 3 шт., 2003	1610106000000678
			Кварцевая лампа – 1 шт., 1998	1610106000000200
			Ноутбук AcerExtensa	ос0000000000111
			Шкаф книжный – 3 шт., 2005	161010600000433
			Шкаф для одежды – 1 шт., 2005	00000000000003
			Стол-мойка – 1 шт., 2010	
			Столик медицинский со стеклом – 1 шт., 1998	
			Стол письменный – 1 шт., 2010	
Стол ученический – 3 шт., 2014				
Тумба малая – 1 шт., 2005				
Тумба для стом. материала малая – 1 шт., 2009				
Стул офисный – 2 шт., 2012				
Стул ученический – 11 шт., 2012				

Продолжение таблицы

1	2	3	4	5
г. Кемерово, пр. Октябрьский 16А. Фармацевтический корпус	10	36	Лечебный кабинет № 106 Установка стоматологическая Smile – 1 шт., 2009 Установка стоматологическая DABIA TLANTE – 1 шт., 2000 Ультравиол (для дезинфекции) – 2 шт., 2004 Гласперлен (для стерилизации) – 1 шт., 2004 Лампа полимеризационная IVOCALARBLUERPHASE – 1 шт., 2009 Кварцевая лампа – 1 шт., 1998 Принтер SamsungLaserML 1641 – 1 шт., 2009 Компьютер в сборе 1 шт., 2008 Негатоскоп – 1 шт., 1995 Сухожаровой шкаф – 1 шт., 2004 Стул врача – 3 шт., 2005 Доска аудиторная – 1 шт., 2010 Стол медицинский – 2 шт, 2013 Стол-мойка медицинский – 1шт., 2013 Тумба выкатная – 1шт., 2013 Шкаф медицинский – 3 шт., 2013 Тумба малая – 5 шт., 2004 Тумба для стом. материала малая – 2шт., 2009 Шкаф книжный – 2 шт., 2005 Стул ученический – 8 шт., 2012 Стул офисный – 1 шт., 2012 Стол ученический – 5 шт., 2014	1410104000000318 01353253 013532252 01353250 1410104000000327 1410104000000250 990000000945 01353255 1610106000000293 16101060000012267 16101060000012268 16101060000012269 161010600000112273 161010600000112270 161010600000112271 161010600000112272 08000344 0000000000003 0000000000000111
пр. Октябрьский 16А. Фармацевтический корпус	20	54	Учебный кабинет № 112 (фантомный класс) Стимулятор стоматологический стационарный с бестеневой лампой ADecc – 8 шт., 2014 Компьютер типовой – 1 шт., 2009 Негатоскоп «Armed» 2-кадровой флуоресцентный – 1 шт., 2014 Комплект мебели (две мойки + четыре тумбы с двумя	14101040000011257 14101040000011256 14101040000011255 14101040000011254 14101040000011253 14101040000011252

				полками и двумя локтевыми смесителями). Столешница – нержавеющий металл. Порошковое покрытие – 1 шт., 2014 Шкаф двухстворчатый металлический с четырьмя полками и замками. Порошковое покрытие – 3 шт., 2014 Стол письменный – 1 шт., 2010 Стол ученический – 10 шт., 2013 Стол офисный – 18 шт., 2014 Стол ученический – 1 шт., 2009 Шкаф книжный – 1 шт., 2005	14101040000011251 14101040000011250 1410104000000209 14101040000011401 16101060000012418 16101060000012419 16101060000012420 16101060000012421 161010600000198 0800000344
Лечебный кабинет № 5					
г. Кемерово, пр. Ленинградский 41, МАУЗ ГКСП №11	5	32		Установка стоматологическая Smile – 2шт., 2009 Ультравиол (для дезинфекции) – 2 шт., 2004 Гласперлен (для стерилизации) – 1 шт., 2004 Лампа полимеризационная IVOKALARBLUEPHASE – 2шт., 2009 Кварцевая лампа – 1 шт., 1998 Принтер – 1 шт., 2008 Компьютер типовой 1шт., 2009 Источник бесперебойного питания – 1 шт., 2009 Тумба для стом. материала малая – 2шт., 2009 Стол врача – 2 шт., 2005 Стол компьютерный – 1 шт., 2005 Стол ученический – 3 шт., 2014 Стол письменный – 1 шт., 2010 Стол ученический – 1 шт. Кухонный гарнитур – 1 шт., 2009 Шкаф для одежды – 1 шт., 2009	1410104000000312 1410104000000316 01353254 01353255  141010400000025 141010400000026  01361582 1410104000000211 1410104000000347  08000344  1610106000000200 00000000003
Учебная комната					
г. Кемерово, пр. Ленинградский 41, МАУЗ ГКСП №11	16	18		Негатоскоп – 1шт., 1996 Доска аудиторная – 1шт., 2005 Компьютер типовой 1шт., 2009 Источник бесперебойного питания – 1 шт., 2009	1410104000000210 1410104000000346

				<p>Мультимедийный проектор – 1шт., 2009          Стол письменный – 1 шт., 2010          Стул ученический – 15 шт., 2012          Стол ученический – 5шт., 2014          Шкаф для одежды – 1 шт., 200</p>	<p>161010600000206          0000000000003          08000344</p>
Учебная комната					
Г. Кемерово, пр. Октябрьский, 40 А. Школа № 35.	12	36		<p>Установка стоматологическая Chirapapovic – 1 шт., 1996          Установка стоматологическая БПК – 1шт., 1996          Кресло стоматологическое – 4 шт., 994          Сухожаровой шкаф – 1 шт., 1990          Негатоскоп – 1 шт., 1995          Столик медицинский – 4 шт., 1985          Стул ученический – 12 шт., 1990          Стол ученический – 3шт., 1990          Шкаф книжный – 7 шт., 1990          Раковина – 8шт., 1985          Холодильник «Морозко-3М» - 1 шт., 2000          Сейф металлический – 1шт., 1990</p>	

## **Основные виды интерактивных образовательных технологий**

1. Опережающая самостоятельная работа – изучение студентами нового материала до его изучения в ходе аудиторных занятий.
2. Мастер-классы: передача мастером ученикам опыта, мастерства, искусства, чаще всего путём прямого и комментированного показа приёмов работы: демонстрация методик субъективного и объективного исследования пациента.
3. Кейс-метод – метод активного проблемно-ситуационного анализа, основанный на обучении путем решения конкретных задач – ситуаций (решение кейсов). Метод конкретных ситуаций (метод case-study) относится к неигровым имитационным активным методам обучения и рассматривается как инструмент, позволяющий применить теоретические знания к решению практических задач.
4. Ролевые игры – форма воссоздания предметного и социального содержания профессиональной деятельности, моделирования систем отношений, характерных для данного вида практики.
5. Дискуссия (от лат. discussio — рассмотрение, исследование) — обсуждение какого-либо спорного вопроса, проблемы. Важной характеристикой дискуссии, отличающей её от других видов спора, является аргументированность.